

Relatório de Sustentabilidade

2024 | OBJETIVOS DE DESENVOLVIMENTO SUSTENTÁVEL - ODS



ISO 14001
45001





Sumário

Mensagem da Direção	3
Quem Somos	4
ODS Objetivos de Desenvolvimento Sustentável	5
Propósito, Visão e Valores	6
Nosso Negócio	7
O Produto	8
Clientes	11
Nossa Política	12
Nossas Conquistas	13
Destaques 2024	14
Governança	15

Responsabilidade Social

A maior geradora de empregos de Lauro Müller	16/17
Associação Beneficente Anjos Mineiros	18
Coral Infantojuvenil Anjos Mineiros	19
Solidariedade que faz a Diferença	20
Transparência e Igualdade de Oportunidades	21
Envolvimento Comunitário.....	22
Igualdade de Gênero	23
Incentivo a Educação	24
Incentivo de Desenvolvimento Profissional	25/26
Projeto Líder CCL Expert	27
Projeto Desenvolvimento de Gestores	28
Projeto LíderAção	29
Projeto TeAcolher	30
Projeto Jovem Aprendiz	31

Carvão +	32
Projeto “Era Uma Vez”.....	33
Carvolino	34
Sistema de Gestão de Saúde e Segurança	35
Saúde Ocupacional	36
Segurança no Trabalho	37/41

Responsabilidade Ambiental

Responsabilidade Ambiental	42
Certificação ISO 14.001 - Sistema de Gestão Ambiental	43
Selo Melhores Práticas de Sustentabilidade Ambiental ACIC.....	44
Controle de Requisitos Legais Ambientais	45
Aspectos e Impactos Ambientais	46
Programa 4R	47
Projeto Horta na Escola	48
Mineração Zero Barragens	49
Recuperação de Áreas Degradadas	50
Monitoramento Hídrico	51
Inventário de Gases de Efeito Estufa	52



Mensagem da Direção

Em 2024, fortalecemos nossa convicção de que a mineração responsável é possível quando conduzida com planejamento, transparência e compromisso genuíno com as pessoas e com o meio ambiente. Este relatório reflete um ano de avanços importantes, em que consolidamos processos, ampliamos controles, investimos em inovação e aprofundamos nossa relação com a comunidade de Lauro Müller e região.

Seguimos empenhados em garantir que cada etapa das nossas operações seja orientada pelas melhores práticas ESG. Expandimos programas de monitoramento ambiental, reforçamos nossa gestão de emissões, avançamos na modernização de estruturas e fortalecemos ações educativas e sociais que contribuem diretamente para o desenvolvimento local. Cada resultado aqui apresentado representa o trabalho conjunto de colaboradores, parceiros e lideranças comprometidos com o futuro.

Entendemos que sustentabilidade não é apenas um conjunto de indicadores, mas uma postura contínua de responsabilidade. Por isso, mantivemos o foco na segurança das pessoas, na eficiência operacional e na redução de impactos ambientais, sem perder de vista a importância de criar valor duradouro para a sociedade.

A Carbonífera Catarinense segue preparada para os desafios que vêm pela frente. Continuaremos evoluindo nossos processos, conduzindo nossos projetos com seriedade e responsabilidade, e buscando caminhos que nos permitam operar com equilíbrio entre produção.

Astrid Barato
Administradora

Quem somos

Conheça a CCL

O ano de 2024 consolidou mais um ciclo de avanços significativos na governança, no desempenho ambiental e nas práticas sociais da Carbonífera Catarinense (CCL).

Ao longo de nossa trajetória, reafirmamos o compromisso de operar com excelência técnica, conformidade legal e responsabilidade socioambiental, integrando os princípios ESG como base estratégica de nossas decisões.

Pilar Ambiental (Environmental)

A gestão ambiental da CCL é estruturada por sistemas robustos de controle, monitoramento e melhoria contínua. Em 2024, mantivemos conformidade com a legislação aplicável ao setor e executamos auditorias internas e externas em todo o complexo operacional.

Avanço nas ações de desativação e monitoramento das barragens localizadas em Lauro Müller, conforme exigências técnicas e regulatórias;

Melhoria contínua dos controles de emissões, efluentes e resíduos, garantindo a integridade ambiental e a eficiência operacional.

A CCL mantém, desde 2005, a certificação NBR ISO 14001, reforçando a conformidade e a maturidade do Sistema de Gestão Ambiental aplicado a todas as etapas do processo minerário.

Pilar Social (Social)

Como o maior empregador de Lauro Müller, com mais de 650 empregos diretos e 5.000 indiretos, nossa atuação social é orientada pela geração de oportunidades, desenvolvimento de competências e promoção do bem-estar de trabalhadores e comunidades.

Programas estruturados de capacitação e treinamentos contínuos, incluindo plataformas digitais de aprendizagem;

Investimentos contínuos em saúde e segurança ocupacional, em alinhamento com práticas reconhecidas pela ISO 45001;

Apoio a projetos sociais, culturais e educacionais que fortalecem o desenvolvimento local;

Promoção de ações de diversidade e valorização das mulheres na mineração, estimulando inclusão e fortalecimento do capital humano.

Pilar Governança (Governance)

A governança corporativa da CCL é baseada em ética, transparência e tomada de decisão responsável. Contamos com comitês estratégicos e consultivos que asseguram alinhamento entre gestão, desempenho operacional e diretrizes de sustentabilidade.

Em 2024, reforçamos: Políticas e processos estruturados de compliance e integridade; Transparência ativa sobre unidades, indicadores, controles e métricas ESG; Monitoramento rigoroso de riscos operacionais, ambientais e de segurança;

Alinhamento das práticas internas com os Objetivos de Desenvolvimento Sustentável (ODS), integrando diretrizes globais às estratégias locais.

A CCL segue comprometida com a evolução contínua de sua gestão e com o fortalecimento dos princípios ESG, assegurando que cada operação seja conduzida com responsabilidade técnica, respeito às pessoas e compromisso com o futuro. Trabalhamos para garantir que nossas ações de hoje resultem em um legado sustentável, seguro e positivo para Lauro Müller, para Santa Catarina e para as próximas gerações.



ODS Objetivos de Desenvolvimento Sustentável

A Carbonífera Catarinense é Signatária do Movimento Nacional ODS de Santa Catarina e atende a alguns dos objetivos, através de ações focadas no desenvolvimento e bem estar da cidade de Lauro Müller. Os signatários ODS fazem parte de um movimento voluntário, apartidário, plural e ecumênico, constituído por pessoas e organizações que se dispõem a contribuir com a construção de um mundo mais pacífico, justo e sustentável. Visamos cumprir com os compromissos da Agenda 2030 para o Desenvolvimento Sustentável, aprovada pelos países membros da ONU durante sua 70a Assembleia Geral realizada em setembro de 2015, em Nova York.





PROPÓSITO

Asseguramos a energia que move a sua vida.



VISÃO

Até 2035 seremos um grupo de negócios da extração a produção de energia elétrica limpa.



VALORES

Priorizamos a saúde e segurança;
Respeitamos o meio ambiente e a sociedade;
Valorizamos os clientes;
Promovemos a capacitação e o crescimento das pessoas;
Incentivamos o desenvolvimento econômico e a inovação.

Nosso Negócio

As reservas de carvão da empresa estão localizadas no município de Lauro Müller e distribuídas nas três camadas economicamente exploráveis conhecidas na região carbonífera Barro Branco, Irapuá e Bonito Inferior, totalizando 80.000.000t em áreas operacionais e 100.000.000t em áreas em planejamento. O que garante o fornecimento seguro de carvão para o mercado consumidor e o atendimento a contratos de longo prazo. O setor produtivo é composto por duas unidades extrativas e de beneficiamento, as minas subterrâneas Mina Bonito I e Mina 3G Plano II e pelos respectivos lavadores de carvão: Lavador Boa Vista e Lavador Novo Horizonte.

O método de lavra empregado é o de câmaras e pilares (sem recuperação dos pilares), com utilização de dois métodos de desmontes o de explosivos e de minerador contínuo para a fragmentação do carvão. Esse método utiliza perfuratrizes de frente (que realizam as perfurações para inserção dos explosivos), perfuratrizes de teto (que realizam as perfurações no teto das galerias para introdução dos tirantes que garantem a sua estabilidade), carregadeiras frontais sobre pneus (que coletam o carvão desmontado e o transportam até o ponto de carga do sistema de transporte) e correias transportadoras (que realizam o transporte do carvão desde as frentes de serviço até a superfície). Assim como um conjunto mecanizado que funciona através do minerador contínuo.

Além desses equipamentos produtivos, as minas contam com sistemas de ventilação forçada, para adequar a atmosfera subterrânea às necessidades dos trabalhadores; sistemas de transporte de materiais e de pessoal; comunicação; drenagem de águas subterrâneas; iluminação; e sistemas de energia elétrica em baixa e alta tensão.





Nosso Negócio

BENEFICIAMENTO

O sistema de beneficiamento da Carbonífera Catarinense integra as unidades Lavador Boa Vista e Lavador Novo Horizonte, complementadas pelo Terminal de Embarque Ferroviário de Urussanga, formando um arranjo operacional contínuo para processamento, adequação e expedição de carvão energético. Os processos são projetados para otimizar a eficiência de separação, reduzir variações operacionais e assegurar conformidade com especificações granulométricas, densimétricas e de umidade exigidas pelo mercado.

Lavador Boa Vista

Com capacidade nominal de 4.500 t/dia de ROM, o Lavador Boa Vista opera com alimentação contínua a partir do silo pulmão, enviando o minério, por correias transportadoras, ao circuito de britagem (primária e secundária) e posterior classificação granulométrica em peneiras vibratórias. Essa etapa garante distribuição adequada das faixas granulométricas para os módulos de concentração.

O circuito de beneficiamento é fundamentado em processos de concentração gravimétrica, abrangendo:

1. Jigagem (Concentração por Estratificação Pulsante)

Operação responsável pelo primeiro corte densimétrico, promovendo a separação entre partículas leves (carvão) e densas (rejeitos litológicos). O desempenho da jigagem depende de variáveis como: amplitude e frequência de pulsação, espessura e estabilidade do leito, curva de alimentação e distribuição granulométrica, densidade aparente do material.

A operação é monitorada por indicadores como Eficiência Global (E_p), curva de partição e estabilidade do ponto de corte.

2. Separação em Meio Denso (SMD)

Etapa de refinamento utilizando ciclones de meio denso, operados com suspensão de magnetita controlada. A SMD proporciona: cortes densimétricos estreitos, uniformidade do produto final, redução de contaminação mineral, maior precisão na separação entre carvão e rejeitos.

A densidade operacional é ajustada conforme a especificação requerida, normalmente controlada por densímetros nucleares, medidores magnéticos ou células de densidade.

3. Destinação de Produtos e Rejeitos

O carvão concentrado é transferido aos sistemas de empilhamento, homogeneização (blendagem) e expedição.

Os rejeitos provenientes de jigagem e SMD são conduzidos para áreas de disposição controlada, seguindo critérios de estabilidade geotécnica, drenagem e conformidade ambiental.

Nosso Negócio

BENEFICIAMENTO

Lavador Novo Horizonte

O Lavador Novo Horizonte apresenta capacidade de 3.000 t/dia de ROM. O carvão é descarregado na casamata, sob a pilha de ROM, e encaminhado ao circuito de britagem e classificação, onde ocorre a preparação granulométrica para a etapa de concentração.

A separação principal é realizada via jigagem gravimétrica, ajustada para cortes específicos a depender da qualidade da alimentação. O monitoramento contínuo do processo inclui: controle da taxa de alimentação, análise de dispersão granulométrica, estabilidade do leito e profundidade de estratificação, acompanhamento da qualidade metalúrgica (carvão x rejeito).

Frações Finas – Processo de Deslamagem

As frações finas oriundas do jig são encaminhadas a hidrociclones de deslamagem, com o objetivo de remover partículas ultrafinas (<0,15 mm), que prejudicam a precisão do corte densimétrico.

A eficiência da deslamagem é controlada por parâmetros como: pressão de alimentação do ciclone, diâmetro do apex e do vortex-finder, percentual de sólidos na polpa.

Desaguamento Final

O produto fino é conduzido a peneiras desaguadoras, responsáveis pela redução da umidade até níveis adequados ao empilhamento ou transporte.

As condições operacionais monitoradas incluem: frequência e amplitude de vibração, taxa de carga superficial, eficiência de drenagem, espessura do deck e ângulo de inclinação.

Integração Logística Terminal Ferroviário de Urussanga

O carvão beneficiado é expedido pelo terminal ferroviário, equipado com: sistemas de carregamento contínuo, balanças ferroviárias para pesagem dinâmica, sensores de fluxo e umidade, controle de rastreabilidade do produto.

Esse conjunto permite manter padronização, estabilidade e controle de qualidade durante o despacho final aos clientes.



O Produto

O produto final da Carbonífera Catarinense é o carvão mineral beneficiado, obtido a partir da concentração física do ROM, com controle de parâmetros críticos de qualidade. O material é entregue em diferentes faixas granulométricas e teores calibrados, conforme requisitos dos processos industriais e energéticos.

O carvão beneficiado apresenta:

Redução controlada do teor de cinzas, resultando em maior eficiência energética e menor carga de rejeitos no processo do cliente.

Umidade operacional ajustada após etapas de desaguamento, garantindo estabilidade no manuseio, transporte e combustão.

Granulometria padronizada, adequada a sistemas de queima, grelhas, moinhos e fornos industriais.

Poder calorífico dentro de faixa contratual, assegurando previsibilidade no desempenho térmico.

Baixa contaminação mineral, devido à separação densitária aplicada no beneficiamento.

O carvão é classificado e estocado por lotes, com rastreabilidade de origem, controle laboratorial contínuo e conformidade com especificações técnicas definidas pelo cliente. A produção é direcionada para: Geração termoelétrica (carvão energético padronizado); Indústrias cimenteiras e cerâmicas (carvão combustível para processos térmicos); Unidades de coqueificação específicas, conforme demanda do mercado regional.

O produto é expedido por via rodoviária ou ferroviária, a partir de pátios controlados, assegurando integridade física do material e estabilidade das características técnicas até o destino final.

Produtos sem classificação granulométrica:

Carvão mineral CE 4.100

Carvão mineral CE 4.500

Carvão mineral CE 5.200

Produtos sem classificação granulométrica:

Finos de carvão mineral para coque

Finos de carvão mineral para cerâmica de revestimento

Finos de carvão mineral para cerâmica de revestimento

Carvão mineral CE 4.500 (>19,00m)

Carvão mineral CE 4.500 (3,00m a 19,mm)

Carvão mineral CE 4.500 (<3,00m)

Clientes

A Carbonífera Catarinense opera com uma cadeia de fornecimento planejada para garantir estabilidade operacional e atendimento às especificações técnicas de seus clientes. Do total produzido, aproximadamente 95% do carvão beneficiado é destinado à Diamante Energia, cuja aplicação está voltada à geração termoeletrônica. O produto fornecido atende parâmetros granulométricos, físico-químicos e de poder calorífico compatíveis com os requisitos do processo de combustão industrial.

Os 5% adicionais são direcionados ao setor industrial, com foco em cimenteiras e coquearias, que utilizam o carvão mineral como fonte energética complementar ou como insumo técnico em processos térmicos, metalúrgicos e de pirólise. Nesses segmentos, o carvão desempenha funções específicas relacionadas à estabilidade térmica, eficiência calórica e contribuição à composição de subprodutos industriais.

A distribuição do volume produzido reforça o papel estratégico da Carbonífera Catarinense na matriz industrial e energética regional, assegurando: Confiabilidade no suprimento energético; revisibilidade operacional aos clientes; Atendimento a requisitos técnicos rigorosos; Integração com cadeias produtivas de alta demanda energética.

Esse modelo de fornecimento evidencia a capacidade da empresa em operar de forma alinhada às necessidades do mercado, mantendo padrões de qualidade, regularidade e desempenho compatíveis com o setor mineral e energético.

95%

Da nossa produção é fornecida para Diamante Energia.

5%

Fornecemos para cerâmicas, cimenteiras e coquearias.

8 TRABALHO DECENTE E CRESCIMENTO ECONÔMICO



9 INDÚSTRIA, INOVAÇÃO E INFRAESTRUTURA



Nossa Política

SAÚDE | SEGURANÇA | MEIO AMBIENTE | QUALIDADE

A Carbonífera Catarinense extrai e transforma minérios para geração de energia, comprometendo-se a:



Respeitar as legislações aplicáveis

Agimos em conformidade com as leis e regulamentações vigentes, garantindo que todas as nossas operações sejam conduzidas de forma ética, responsável e em alinhamento com os padrões legais do setor.



Proporcionar condições de trabalho seguras e saudáveis para prevenir lesões e doenças

Cuidar das pessoas é nossa prioridade. Por isso, investimos constantemente em infraestrutura, treinamentos e programas de prevenção, assegurando ambientes de trabalho seguros e que promovam o bem-estar físico e mental de todos os colaboradores.



Eliminar perigos e reduzir riscos ambientais, de saúde e segurança ocupacional

Trabalhamos de forma proativa na identificação e eliminação de riscos, adotando medidas eficazes para proteger nossos profissionais, o meio ambiente e a comunidade em que estamos inseridos.



Buscar a sustentabilidade dos processos, prevenindo a poluição ambiental

A sustentabilidade está presente em cada etapa da nossa operação. Implementamos práticas que reduzem impactos ambientais e promovem o uso racional dos recursos naturais, prevenindo a poluição e contribuindo para um futuro mais equilibrado.



Atender às necessidades dos clientes

Buscamos compreender suas expectativas de forma objetiva, oferecendo soluções que gerem valor, segurança e confiança. Esse compromisso orienta processos, aprimora serviços e fortalece nosso relacionamento com todos os públicos.



Melhorar continuamente os resultados através do sistema de gestão

Acreditamos na melhoria contínua como base do nosso crescimento. Por meio de um sistema de gestão integrado e eficiente, aprimoramos constantemente nossos processos, garantindo desempenho superior e resultados sustentáveis.



Consultar e capacitar os trabalhadores para alcançar os objetivos da empresa

Valorizamos o diálogo e o desenvolvimento das pessoas. Envolvemos nossos colaboradores nas decisões e investimos em capacitação contínua, fortalecendo uma cultura participativa, segura e orientada para resultados.



Nossas conquistas

Em 2024, fortalecemos nossa atuação integrada aos princípios ESG e aos Objetivos de Desenvolvimento Sustentável (ODS) da Agenda 2030, consolidando práticas que unem responsabilidade social, eficiência operacional e compromisso ambiental. Nossa força de trabalho permaneceu focada no desenvolvimento contínuo, com investimentos consistentes em capacitação, segurança e aprimoramento das competências essenciais ao desempenho sustentável das operações. Também valorizamos o legado dos colaboradores que concluíram seu ciclo profissional na empresa, reconhecendo sua contribuição histórica e alinhando nossa gestão de pessoas aos pilares de trabalho decente e crescimento econômico (ODS 8).

No pilar Ambiental, avançamos em iniciativas voltadas à conservação e ao manejo responsável dos recursos naturais, intensificando ações de reflorestamento, requalificação de áreas operacionais e proteção dos ecossistemas locais. A gestão eficiente de resíduos, a redução do consumo de materiais e a ampliação de processos digitais reforçaram nossa contribuição para padrões de produção e consumo mais sustentáveis (ODS 12), bem como para a ação climática e a preservação da vida terrestre (ODS 13 e 15).

No pilar Segurança, consolidamos uma cultura preventiva baseada na gestão de riscos, no monitoramento contínuo das condições de trabalho e no engajamento das equipes. A manutenção de ambientes mais seguros e a redução de acidentes refletem nossa adesão a práticas alinhadas ao ODS 3, voltadas à promoção da saúde e do bem-estar no ambiente de trabalho.

Esses resultados demonstram o compromisso da empresa em evoluir de forma sustentável, integrando valores ambientais, sociais e de governança a cada etapa da operação. Alinhados à Agenda 2030, seguimos construindo um futuro mais equilibrado, resiliente e responsável para as pessoas, para o meio ambiente e para toda a comunidade.



No pilar Social, conduzimos iniciativas ao longo do ano que fortaleceram o relacionamento com a comunidade e ampliaram o impacto positivo nas famílias do entorno. Também mantivemos a promoção da saúde e do bem-estar de nossos colaboradores por meio de atendimentos médicos focados no cuidado integral, abrangendo aspectos físicos e emocionais.

No pilar Ambiental, avançamos em ações voltadas à gestão sustentável dos recursos naturais, com foco em práticas de conservação, preservação ecológica e melhoria contínua dos indicadores ambientais da operação. Tais iniciativas reforçam nosso compromisso com uma atuação responsável e alinhada às melhores práticas de gestão ambiental.

Essas ações demonstram o propósito da CCL de promover o desenvolvimento sustentável, gerando valor para as pessoas, para o meio ambiente e para toda a comunidade. Seguimos comprometidos em atuar com responsabilidade no presente para construir um futuro mais equilibrado e sustentável.

Destques de 2024

Ambiental

- Em 2024, a Carbonífera Catarinense reafirmou seu compromisso com a sustentabilidade por meio de ações contínuas de recuperação ambiental, monitoramento e gestão responsável. A empresa ampliou seus resultados, **totalizando 230 hectares de áreas recuperadas e mais de 17 mil mudas plantadas**, fortalecendo a recomposição da vegetação nativa.
- A empresa manteve a certificação ISO 14001 e foi recertificada com o Selo de Melhores Práticas de Sustentabilidade e Ambiental, reconhecendo a efetividade de suas ações e o alinhamento às melhores práticas do setor. Também manteve sua recertificação vinculada aos Objetivos de Desenvolvimento Sustentável (ODS), reforçando o compromisso com metas globais de responsabilidade ambiental e social.
- Entre as ações técnicas destacam-se o monitoramento de recursos hídricos, o manejo adequado de resíduos, o controle de emissões atmosféricas e a capacitação contínua de colaboradores em temas ambientais. No cenário regional, a empresa participou de iniciativas integradas para a recuperação de passivos históricos da mineração e para o fortalecimento da transição energética justa em Santa Catarina.

Compromisso social e Desenvolvimento Local

A Carbonífera Catarinense desempenha um papel estratégico no desenvolvimento socioeconômico de Lauro Müller, sendo reconhecida como a maior geradora de empregos do município.

No campo social, a empresa mantém um portfólio consistente de iniciativas voltadas à comunidade. Segundo dados institucionais, já foram realizadas mais de 235 ações sociais, beneficiando mais de 2.250 famílias. Essas iniciativas abrangem educação, cultura, assistência social e apoio a instituições locais, reforçando o compromisso da companhia com a melhoria da qualidade de vida da população.

Entre os projetos e ações de maior relevância, destacam-se:

Associação Beneficente Anjos Mineiros: apoio ao programa de doação de enxovais para famílias em situação de vulnerabilidade.

Coral Infantojuvenil Anjos Mineiros: projeto cultural que promove formação musical e integração social de crianças e adolescentes.

Projeto Teacolher – Que realiza o acolhimento e atendimento de mães atípicas do município de Lauro Muller. Essas iniciativas reforçam a atuação da Carbonífera Catarinense como agente transformador no território, promovendo inclusão social, fortalecendo vínculos comunitários e contribuindo para o desenvolvimento sustentável do município.

Governança, Ética e Compliance

Estrutura de Governança Corporativa

A Carbonífera Catarinense mantém uma estrutura de governança alinhada às melhores práticas do setor mineral e aos princípios ESG, garantindo transparência, responsabilidade corporativa e gestão orientada a risco. A empresa conta com:

Comitê Estratégico, responsável pela definição das diretrizes corporativas, análise de cenários e tomada de decisões de longo prazo.

Comitê Consultivo, que apoia a administração com avaliações técnicas, recomendações e acompanhamento de temas críticos da operação.

Essa estrutura fortalece o processo decisório, assegura visão integrada da sustentabilidade e promove maior robustez na gestão de riscos operacionais, socioambientais e reputacionais.

Certificações de Gestão e Conformidade como ISO. A empresa mantém sistemas de gestão certificados e integrados que comprovam a adoção de práticas reconhecidas internacionalmente: ISO 14001 – Sistema de Gestão Ambiental e ISO 45001 – Sistema de Gestão de Saúde e Segurança Ocupacional.

Essas certificações demonstram o compromisso com a melhoria contínua, prevenção de impactos ambientais, redução de riscos ocupacionais e promoção de ambientes de trabalho seguros.

Ética, Valores Corporativos e Cultura Organizacional

A Carbonífera Catarinense adota valores institucionalizados que orientam sua conduta e sua relação com colaboradores, clientes, fornecedores e comunidades. A empresa declara compromissos que sustentam sua cultura de integridade: “Respeitamos o meio ambiente e a sociedade”, “Valorizamos os clientes”, “Promovemos capacitação e crescimento das pessoas”

Esses princípios orientam políticas internas, práticas de gestão de pessoas, diretrizes ambientais e o relacionamento com stakeholders, reforçando uma atuação guiada por ética, responsabilidade e respeito.

Transparência e Acesso à Informação

O site institucional disponibiliza informações atualizadas sobre: unidades operacionais e suas localizações; propósito, visão e valores corporativos; indicadores operacionais (ex.: número de empregos, áreas recuperadas); ações sociais e ambientais; dados gerais de desempenho.

Essa abertura de informações contribui para a transparência e para o fortalecimento da relação com a sociedade, órgãos reguladores e demais públicos de interesse.

Gestão de Riscos e Conformidade Legal

A empresa mantém forte compromisso com a conformidade regulatória, especialmente em temas críticos do setor mineral. Em nota oficial, comunicou que suas barragens localizadas em Lauro Müller encontram-se desativadas, seguindo rigorosamente os requisitos legais de segurança, monitoramento e controle previstos na legislação vigente.

Essa atuação evidencia o compromisso da Carbonífera Catarinense com: a mitigação de riscos estruturais, a proteção das comunidades do entorno, a conformidade com normas técnicas e regulatórias, a evolução contínua de sua gestão operacional.

Responsabilidade Social

SOMOS A MAIOR GERADORA DE EMPREGOS DE LAURO MÜLLER



14.831
Habitantes



355
Milhões (PIB)



270 milhões
Arrecados pela
Mineração



40% do carvão
Entregue para a Diamante
provém das mineradoras de
Lauro Müller

650 Profissionais diretos
5000 Profissionais indiretos
75 Prestadores de serviço

Promover o crescimento econômico sustentado, inclusivo e sustentável, emprego pleno e produtivo, e trabalho decente para todos.

8 TRABALHO DECENTE E
CRESCIMENTO
ECONÔMICO



Responsabilidade Social

SOMOS A MAIOR GERADORA DE
EMPREGOS DE LAURO MÜLLER

Mais de 480 profissionais
usufruindo de aposentadorias.

Promover o crescimento econômico sustentado, inclusivo e sustentável, emprego pleno e produtivo, e trabalho decente para todos.

8 TRABALHO DECENTE E
CRESCIMENTO
ECONÔMICO



Responsabilidade Social

ASSOCIAÇÃO BENEFICENTE ANJOS MINEIROS

Projeto social que visa atender gestantes carentes desde 2003, formado por um grupo de esposas, mães de funcionários e voluntárias da comunidade, que juntas se reúnem semanalmente para confeccionar enxovais de bebês. Os enxovais são doados para mães em vulnerabilidade social.

1 ERRADICAÇÃO
DA POBREZA



3 SAÚDE E
BEM-ESTAR



10 REDUÇÃO DAS
DESIGUALDADES



16 PAZ, JUSTIÇA E
INSTITUIÇÕES
EFICAZES



17 PARCERIAS E MEIOS
DE IMPLEMENTAÇÃO



Quantidade:

2022

118
enxovais

2024

140
enxovais



Responsabilidade Social

ASSOCIAÇÃO BENEFICENTE ANJOS MINEIROS

Crianças da comunidade dão seus primeiros passos no universo da música através do Coral Infantojuvenil Anjos Mineiros. Criado em 2003, o projeto transforma vidas ao oferecer não apenas formação musical, mas também acolhimento, convivência e oportunidades de crescimento.

Cada ensaio, cada apresentação e cada nova canção reforçam a autoestima dos jovens, despertam talentos e fortalecem vínculos afetivos. Ao longo de sua história, o coral tem emocionado e inspirado toda a região, tornando-se um símbolo de esperança, cultura e orgulho para a comunidade.

Mais de 150 crianças

Já fizeram parte do Coral e desenvolveram a musicalidade.



Responsabilidade Social



SOLIDARIEDADE QUE FAZ A DIFERENÇA!

IMPACTOS E MOBILIZAÇÃO NAS ENCHENTES DO RS

Diante das enchentes que atingiram o estado do Rio Grande do Sul em 2024, a Carbonífera Catarinense uniu forças em uma verdadeira corrente de solidariedade. A mobilização envolveu colaboradores, familiares e parceiros, que demonstraram, na prática, o valor da empatia e da cooperação.

Foram arrecadadas e enviadas mais de 8 toneladas de mantimentos, entre alimentos, água potável, roupas, cobertores e itens de higiene pessoal. Todos destinados às famílias atingidas pelas cheias.

Além das doações, a solidariedade também se transformou em ação: profissionais da área elétrica da empresa se deslocaram voluntariamente até o estado vizinho para auxiliar na reconstrução das instalações de rede elétrica, contribuindo para restabelecer um dos serviços mais essenciais para a população.

A iniciativa reforça o compromisso da Carbonífera Catarinense com a responsabilidade social e o respeito ao próximo, valores que fazem parte de sua cultura e orientam suas ações dentro e fora das unidades operacionais.

Mais do que um gesto de ajuda, essa mobilização representa o espírito de união e cuidado que guia a empresa a certeza de que, juntos, é possível reconstruir caminhos e reacender a esperança.

Responsabilidade Social

TRANSPARÊNCIA E IGUALDADE DE OPORTUNIDADES: UM COMPROMISSO DA CARBONÍFERA CATARINENSE

A Carbonífera Catarinense reafirma seu compromisso com a transparência, a ética e a valorização das pessoas, pilares que orientam todas as suas ações e decisões corporativas.

A empresa mantém uma gestão sólida, pautada pela responsabilidade social, equidade e respeito às diferenças, fortalecendo uma cultura organizacional baseada na justiça, inclusão e integridade.

Em consonância com as boas práticas de governança e sustentabilidade, e em total conformidade com a legislação vigente, a Carbonífera Catarinense assegura a igualdade salarial entre mulheres e homens que exercem funções equivalentes, garantindo condições justas de reconhecimento, desenvolvimento e crescimento profissional.

Os processos de recrutamento, promoção e remuneração são conduzidos com base em critérios técnicos, meritocráticos e de desempenho, sem qualquer distinção de gênero, raça ou idade.

Essa conduta reflete o compromisso da empresa com um ambiente de trabalho diverso, ético e igualitário, em que cada colaborador tem a oportunidade de evoluir e contribuir plenamente para o sucesso coletivo.

Além disso, a Carbonífera Catarinense atua com transparência e responsabilidade na divulgação de informações e resultados, fortalecendo o vínculo de confiança com colaboradores, parceiros, acionistas e a comunidade. Acreditamos que a igualdade de oportunidades, o respeito e a clareza nas relações de trabalho são fundamentos essenciais para a construção de um futuro mais justo, humano e mais sustentável.

Relatório de Transparência e Igualdade Salarial de Mulheres e Homens - 2º Semestre 2024

Empregador: 80.418.205/0001-20 / Quant. de trabalhadores: 643

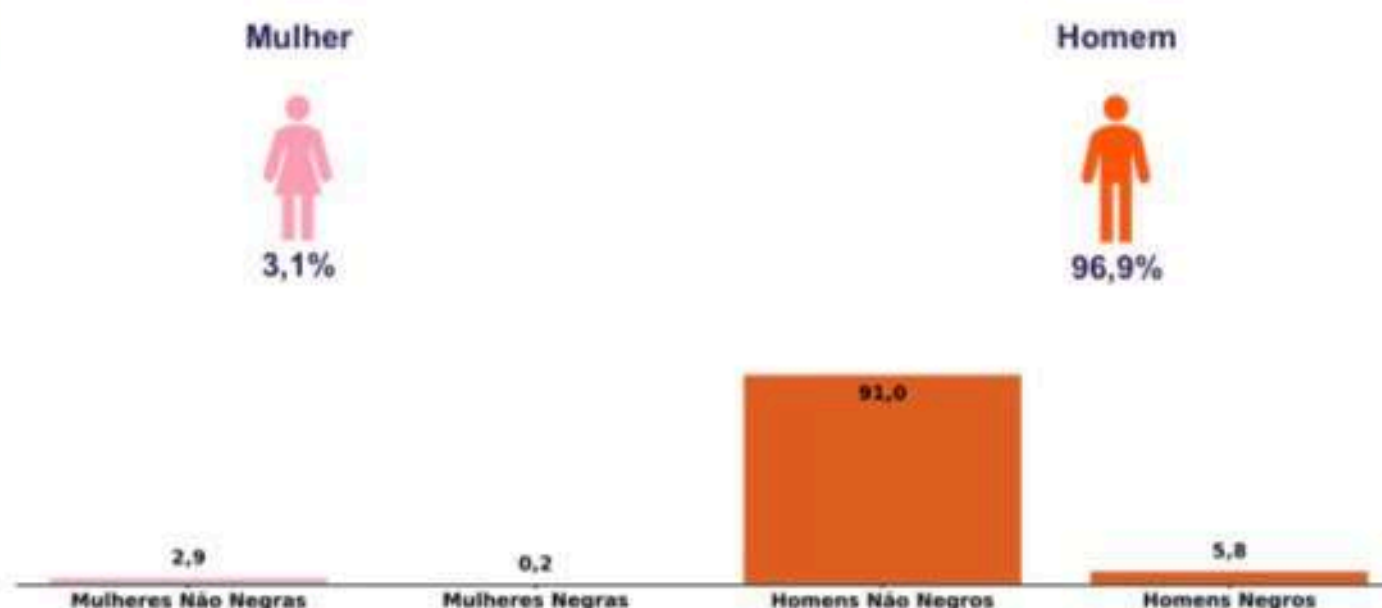


Diferenças de salários entre mulheres e homens: O salário mediano das mulheres equivale a 106,6% do recebido pelos homens. Já o salário médio equivalia a 144,2%

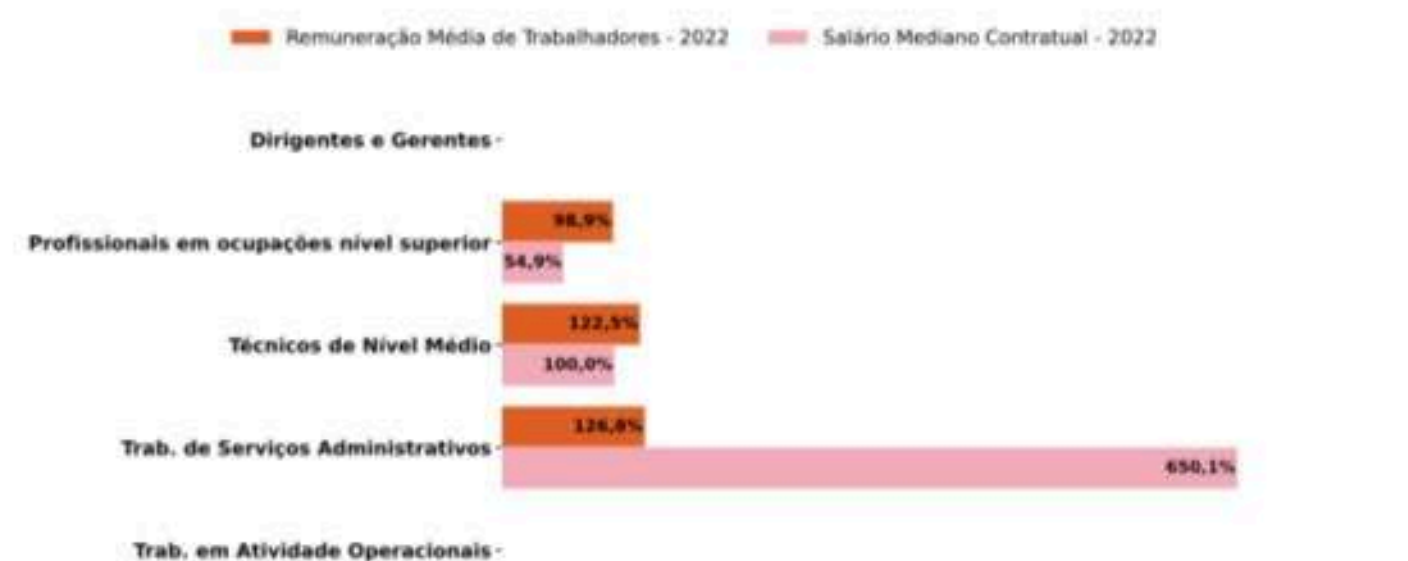
Elementos que podem explicar as diferenças verificadas:



a) Composição do total de empregados por sexo e etnia e raça



Por grande grupo de ocupação, a diferença (%) do salário das mulheres em comparação aos homens, aparece quando for maior ou menor que 100:



Para cada grupo de ocupação que não apresenta cálculo da diferença, para salário de contratação ou para remuneração média, pode ter ocorrido um dos seis motivos: (1) por ter menos de três mulheres; (2) por ter menos de três homens; (3) por não ter mulheres; (4) por não ter homens; (5) por não ter três homens nem três mulheres naquele grupo ocupacional; (6) por não ter nem homens nem mulheres naquele grupo ocupacional.

b) Critérios de remuneração e ações para garantir diversidade

Critérios remuneratórios	1º Sem 2024
Plano de Cargos e Salários ou Plano de Carreira	
Cumprir metas de produção	Re
Disponibilidade para horas extras, reuniões com clientes e viagens	
Disponibilidade de pessoa em ocupações específicas	
Tempo de experiência profissional	Re
Capacidade de trabalho em equipe	Re
Proatividade, desenvolvimento de ideias e sugestões	Re
Ações para aumentar a diversidade	1º Sem 2024
Ações de apoio a compartilhamento de obrigações familiares para ambos os sexos	Re Re
Políticas de contratação de mulheres (negras, com deficiência, em situação de violência, chefes de família, LGBTQIA+, indígenas)	
Políticas de promoção de mulheres para cargos de direção e gerência	

Fonte: eSocial, Rais 2023 e Portal Emprega Brasil - Agosto de 2024

Responsabilidade Social

ENVOLVIMENTO COMUNITÁRIO

A empresa mantém um compromisso constante com o desenvolvimento social e cultural do município, participando ativamente de ações que fortalecem os vínculos comunitários e promovem o bem-estar coletivo. Esse envolvimento se traduz em diversas iniciativas realizadas ao longo do ano, que refletem o propósito de contribuir de forma efetiva para a qualidade de vida da população local.

Entre essas ações, destacam-se as campanhas solidárias, voltadas ao apoio de famílias em situação de vulnerabilidade, a realização de eventos socioculturais, que estimulam a integração e valorizam a cultura regional, e as comemorações natalinas, que proporcionam momentos de confraternização e esperança à comunidade.

A empresa também apoia e participa ativamente de celebrações tradicionais, como a Festa de Santa Bárbara, padroeira dos mineiros, reconhecendo a importância dessas manifestações na preservação da identidade cultural e na valorização das tradições que fazem parte da história do município.

Essas ações reforçam o compromisso social da organização e integram a sua estratégia ESG, que busca equilibrar o desenvolvimento econômico com a responsabilidade social e o respeito às comunidades onde atua. Por meio dessas iniciativas, a empresa reafirma seu papel como agente de transformação positiva, contribuindo para um futuro mais inclusivo, solidário e sustentável.



Igualdade de Gênero

Compromisso com a Inclusão Feminina na Mineração

A Carbonífera Catarinense reforçou, em 2024, seu compromisso com a promoção da igualdade de gênero, ampliando a participação e o desenvolvimento das mulheres na organização. Em um setor historicamente marcado pela predominância masculina, a empresa se destaca como referência regional ao fortalecer a presença feminina em áreas operacionais, técnicas, administrativas e de liderança.

Ações realizadas em 2024

Encontros de Desenvolvimento e Integração Feminina.

Ao longo do ano, a equipe de Gestão de Pessoas promoveu encontros dedicados exclusivamente às colaboradoras, com foco em: Fortalecimento de competências técnicas e socioemocionais, discussões sobre liderança feminina e equidade no ambiente industrial, dinâmicas de integração e apoio mútuo, reforçando a colaboração entre equipes, ambientes de troca e fortalecimento da confiança, estimulando autonomia e protagonismo.

Essas iniciativas consolidaram um espaço seguro e aberto para debates, aprendizado e desenvolvimento contínuo.

Programação Especial – Dia Internacional da Mulher 2024

Em 2024, a Carbonífera Catarinense celebrou o Dia Internacional da Mulher com uma ação especial dedicada ao reconhecimento, à valorização e ao fortalecimento das mulheres que fazem parte da empresa. A iniciativa reforçou o compromisso da empresa com a promoção da igualdade, do respeito e do bem-estar feminino.

As atividades do dia incluíram um workshop de automaquiagem, conduzido com foco em autoestima, cuidado pessoal e autoconfiança. O momento proporcionou leveza, aprendizado e troca entre as participantes.

Em seguida, as colaboradoras foram convidadas para uma sessão de fotos profissional, pensada para destacar a beleza, a força e o protagonismo de cada mulher. As imagens capturaram não apenas sorrisos, mas histórias, jornadas e conquistas que compõem a presença feminina na empresa.

Além das ações de bem-estar, o evento contou com diálogos sobre saúde, inclusão e liderança feminina no setor mineral.

A celebração simbolizou mais do que uma data comemorativa: representou um movimento contínuo de valorização, visibilidade e fortalecimento das mulheres, elevando a autoestima e reforçando o compromisso da empresa com uma cultura organizacional mais diversa, humana e sustentável.

Próximos Passos (2025)

Para avançar em diversidade, a empresa planeja: Ampliar a participação feminina em áreas técnicas e operacionais, criar novos programas de capacitação voltados à carreira das mulheres, implantar metas de equidade e acompanhamento periódico de indicadores.

Indicadores de Diversidade Feminina (2024)

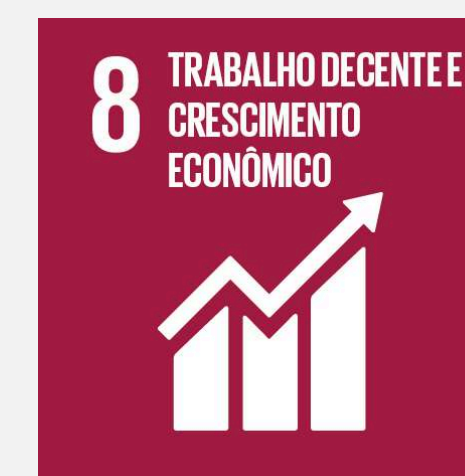
Total de mulheres na equipe: 30 colaboradoras

Participação feminina nos cargos administrativos: 45%

Participação feminina em áreas operacionais: 12%.

Mulheres em posições de liderança: 1 diretora e 3 coordenadoras.

Horas de capacitação voltadas ao público feminino: 200 horas em 2024.



Incentivo à Educação

Bolsas de estudo de até 80% em cursos técnicos e graduação.

Em 2024, a Carbonífera Catarinense ampliou suas iniciativas de valorização do capital humano por meio do fortalecimento dos programas de educação corporativa. Um dos principais destaques foi a concessão de bolsas de estudo com redução de até 80% para cursos técnicos e de graduação, beneficiando colaboradores interessados em aprimorar suas competências profissionais e ampliar suas oportunidades de desenvolvimento.

A iniciativa reforça o compromisso da empresa com a formação continuada, incentivando a qualificação em áreas estratégicas para a operação minerária e para o crescimento sustentável do negócio. Por meio dessas bolsas, os colaboradores tiveram acesso facilitado a instituições de ensino parceiras, promovendo a evolução acadêmica, a atualização técnica e o fortalecimento das habilidades necessárias para enfrentar os desafios do setor.

Em 2024, o programa consolidou-se como uma das ações mais relevantes de apoio ao desenvolvimento profissional dentro da Carbonífera Catarinense, contribuindo para um ambiente de trabalho mais qualificado, motivado e alinhado às demandas futuras da organização.



1%

Do nosso faturamento
bruto é repassado para
a SATC.

EM TREINAMENTO

Incentivo ao Desenvolvimento Profissional

Profissionais que participam dos treinamentos e desempenham suas atividades com interesse em qualificação e segurança tem oportunidade de crescimento.

2023

21.382

Horas de
treinamento realizado

2024

36.665

Horas de
treinamento realizado



Incentivo ao Desenvolvimento Profissional

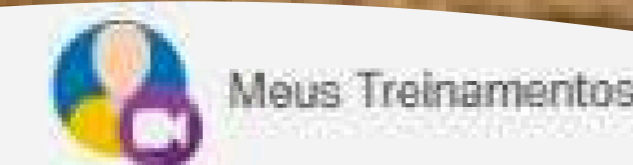
Plataforma de Aprendizagem Online para nossos profissionais estudarem quando quiserem.

Como parte de sua estratégia de fortalecimento do capital humano, a Carbonífera Catarinense ampliou as iniciativas de capacitação e aprendizado contínuo, reforçando o compromisso com a valorização das pessoas. Em 2024, a empresa consolidou o uso da Plataforma de Aprendizagem Online, disponibilizada a todos os colaboradores.

Cada profissional conta com login e senha individuais, o que permite acesso flexível ao ambiente virtual de treinamento, facilitando que os estudos sejam realizados no horário mais adequado a cada rotina. A plataforma reúne cursos, trilhas de conhecimento e treinamentos técnicos, muitos deles desenvolvidos internamente por colaboradores da própria CCL, promovendo a disseminação de boas práticas e valorizando o saber institucional.

Essa ferramenta fortalece a cultura de aprendizado contínuo, amplia as oportunidades de desenvolvimento profissional e contribui diretamente para a formação de equipes mais qualificadas, engajadas e alinhadas às necessidades presentes e futuras da empresa.

Pilar Social – Desenvolvimento e Treinamento
Incentivo ao Desenvolvimento Profissional.



Norma Regulamentadora (NR 11) - Operador de E
Turma 1
29 dia(s) para finalizar

TODAS

Acessar



Norma Regulamentadora (NR 11) - Operador de C
Turma 1
29 dia(s) para finalizar

TODAS

Acessar

Projeto Líder CCL Expert

Desenvolvendo Líderes para um Futuro Sustentável

Na Carbonífera Catarinense, acreditamos que a sustentabilidade começa pelas pessoas. Por isso, o Projeto Líder Expert é um dos pilares estratégicos do nosso compromisso com o desenvolvimento humano e a evolução da cultura organizacional.

Atualmente, o programa envolve 35 lideranças das áreas operacional, administrativa e técnica, promovendo uma jornada contínua de aprendizado, autoconhecimento e aperfeiçoamento das competências de gestão.

O Líder Expert nasceu com o propósito de fortalecer uma liderança que inspira, comunica com empatia e conduz com propósito — alinhando resultados produtivos à valorização genuína das pessoas. Por meio de mentorias, treinamentos e trocas de experiências práticas, o projeto tem construído uma rede de líderes mais preparados para os desafios da mineração moderna: segura, responsável e humana.

Ao investir na formação das nossas lideranças, reafirmamos o nosso compromisso em garantir que o desenvolvimento sustentável da Carbonífera Catarinense comece de dentro — com pessoas que pensam no futuro, agem com consciência e lideram com exemplo.



Projeto Desenvolvimento de Gestores

CONECTANDO PROPÓSITO, CULTURA E LIDERANÇA



O Projeto Gestores tem como objetivo fortalecer quem conduz pessoas na Carbonífera Catarinense. Por meio de mentorias individuais e coletivas, o programa oferece um espaço de escuta ativa, direcionamento e desenvolvimento, promovendo trocas que ampliam a visão de liderança e aprimoram a atuação dos gestores.

As mentorias têm foco em alinhar propósito e cultura, estimulando reflexões sobre o papel de liderar, o impacto das atitudes e a importância de agir em coerência com os valores da empresa.

Com essa atuação próxima e estratégica, o Projeto Gestores forma profissionais mais conscientes, preparados para inspirar equipes, impulsionar resultados e sustentar o crescimento da Carbonífera Catarinense de maneira humana e integrada.

Projeto LiderAção

FORMANDO OS LÍDERES DO AMANHÃ

Na Carbonífera Catarinense, acreditamos que o futuro da empresa é construído pelas pessoas que escolhem liderar com propósito. Com essa visão, nasceu o Projeto Lideração, um programa que identifica, mapeia e desenvolve profissionais com potencial para assumir posições de liderança e protagonismo dentro da companhia.

Com duração de dois anos, o projeto oferece uma trilha completa de capacitação, unindo teoria e prática, com ferramentas que fortalecem competências de gestão, comunicação, tomada de decisão e desenvolvimento de equipes.

Desde sua implantação, o Lideração já formou 25 profissionais, alguns destes hoje já atuam de forma estratégica em diferentes áreas. Em dezembro de 2025, o Lideração 2 concluirá mais uma etapa dessa jornada, com a formação de 15 novos líderes preparados para conduzir pessoas, resultados e desafios com excelência.

O projeto reflete o compromisso da Carbonífera Catarinense em valorizar talentos internos, promover o crescimento profissional e fortalecer uma cultura de liderança que inspira e transforma.



Projeto TEACOLHER

TEACOLHER é um projeto social dedicado a acolher e apoiar mães de crianças com Transtorno do Espectro Autista (TEA).

Mais do que um espaço de convivência, ele nasce como um refúgio seguro, onde cada mãe pode ser ouvida sem julgamentos, compartilhar suas vivências e encontrar força na troca com outras mulheres que compreendem a profundidade dessa jornada.

O propósito do TEACOLHER é fortalecer o autocuidado e reconhecer a importância de olhar para si, mesmo em meio às demandas da rotina. Aqui, cada encontro é construído com afeto, empatia e respeito às singularidades, oferecendo suporte emocional e criando pontes entre histórias que, embora únicas, se conectam pelo amor e pela dedicação aos filhos.

Além de promover conexões genuínas, o projeto busca formar uma verdadeira rede de acolhimento, na qual cada mãe se sinta pertencente, valorizada e acolhida em suas dores, conquistas e descobertas. No Projeto TEACOLHER, acreditamos que nenhuma mulher precisa caminhar sozinha — juntas, é possível seguir com mais leveza, segurança e esperança.

Essa conexão contínua fortalece o sentimento de pertencimento e inspira novas perspectivas sobre o cotidiano, gerando mais leveza, segurança e esperança. Juntas, criamos um espaço onde o afeto se transforma em ferramenta de transformação.

O TEACOLHER existe para que cada mãe possa encontrar acolhimento, respeito e suporte, reafirmando diariamente que sua caminhada é importante, sua história é única e sua força merece ser honrada. Aqui, cada passo é acompanhado de empatia, cada conquista é celebrada e cada coração é recebido com delicadeza e propósito.



Projeto Jovem Aprendiz

CONSTRUINDO CAMINHOS PARA O FUTURO

A Carbonífera Catarinense acredita no poder da educação e da oportunidade como motores de transformação social. Por meio do convênio com o Bairro da Juventude, a empresa mantém o Projeto Jovem Talento, que atualmente beneficia 27 jovens em formação.

Os participantes realizam cursos em diversas áreas do conhecimento, adquirindo competências técnicas e comportamentais que ampliam suas possibilidades de inserção no mercado de trabalho.

Além das atividades realizadas na instituição parceira, a Carbonífera Catarinense promove encontros periódicos com os jovens, oferecendo treinamentos e vivências práticas voltadas ao desenvolvimento profissional, à construção de propósito e à preparação para os desafios do mundo corporativo.

Com essa iniciativa, a empresa reforça seu compromisso em formar novas gerações de profissionais conscientes, capacitados e comprometidos com o futuro da nossa região — cultivando talentos que refletem os valores e a essência da Carbonífera Catarinense.



Carvão+

Um marco histórico para o nosso setor.

No dia 14 de março na sede da Acic, em Criciúma, foi lançado a nova marca do Carvão Mineral, com a presença de representantes da Carbonífera Catarinense, que se orgulha de fazer parte desta mudança. Além disso, o Projeto Cultura Acic abre as portas para a “Mostra do Setor Carbonífero” em sua galeria de arte. Uma exposição imperdível que resgata a história do carvão, mostrando a importância do setor na transformação de Criciúma e do Sul catarinense, gerando mais de 20 mil empregos diretos e indiretos.

Fortalecer os meios de implementação e revitalizar a parceria global para o desenvolvimento sustentável.

17 PARCERIAS E MEIOS DE IMPLEMENTAÇÃO



Setor Carbonífero reforça importância da Transição Energética Justa em Sessão Itinerante da ALESC

Presidente do Siecesc-Carvão+, Astrid Barato, discursou na tribuna e levou as demandas do setor aos parlamentares



Por: Assessoria

3 de julho de 2024



A força da mulher à frente do Setor Carbonífero de Santa Catarina

Por: Assessoria Em 08/03/2024



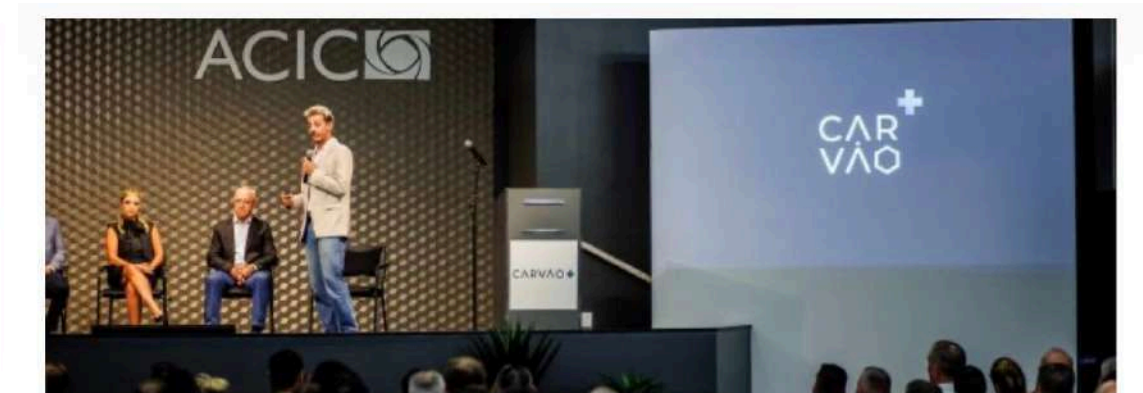
Carvão+ é o novo patrocinador master do Projeto Tigrinhos

Por: Assessoria Em 25/04/2024



Senado aprova PL que garante Transição Energética Justa e preserva empregos no Setor Carbonífero

Por: Assessoria Em 13/12/2024



Setor Carbonífero lança nova marca e abre mostra com a história do Carvão Mineral

Por: Assessoria Em 14/03/2024



Marco: Governo de SC lança Programa Estadual de Transição Energética Justa com foco na proteção das pessoas e do meio ambiente

Por: Assessoria Em 27/05/2024



Setor Carbonífero lança o Hackathon: Desafio Carvão+

Por: Assessoria Em 30/10/2024

Projeto: “Era uma vez...”

A história do mundo e do carvão.

O Projeto Era uma Vez é uma iniciativa voltada a disseminar, de forma acessível e educativa, o conhecimento sobre a história do carvão e sua relevância histórica, cultural e econômica para Lauro Müller e região. Por meio de atividades interativas e dinâmicas, o projeto convida a comunidade a embarcar em uma verdadeira viagem no tempo, explorando a origem do carvão, seu processo de formação geológica e o papel decisivo que desempenhou no desenvolvimento social e industrial ao longo dos séculos.

Mais do que apresentar fatos históricos, o “Era uma Vez” estimula a curiosidade, o senso crítico e o sentimento de pertencimento, aproximando crianças, jovens e adultos da trajetória local. A ação reforça como o carvão moldou a identidade de Lauro Müller, influenciou seus caminhos de crescimento e contribuiu para a construção do progresso regional.



Projeto Carvolino

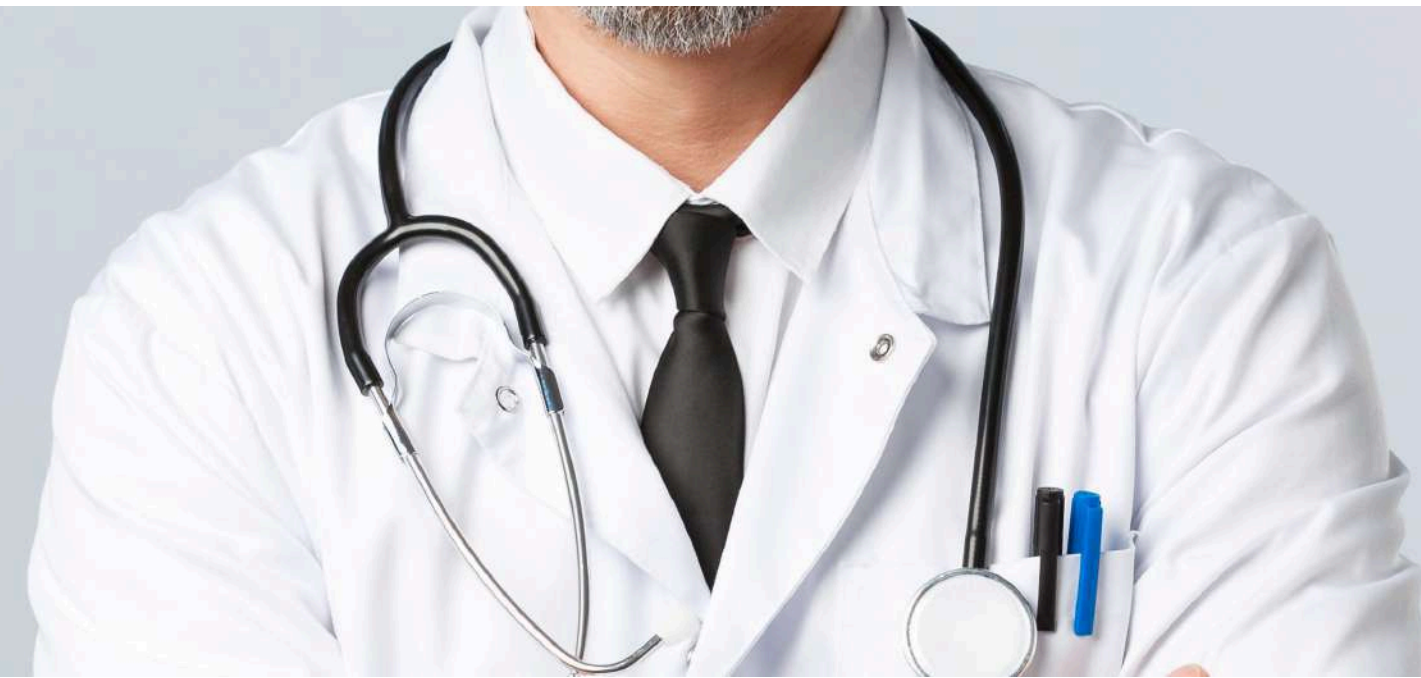
Em nossos projetos de gestão de pessoas, a segurança é um elemento intrínseco, sempre presente e simbolizada pelo nosso mascote.

O Carvolino é o mascote oficial da Carbonífera Catarinense, criado para aproximar crianças, comunidades e colaboradores da história da mineração e da importância do cuidado com o meio ambiente.

Ele representa de forma simpática, educativa e divertida o compromisso da empresa com a sustentabilidade, a segurança e o desenvolvimento da região.

Com sua lanterna sempre acesa e um sorriso acolhedor, o Carvolino adora contar como o carvão ajudou a construir o progresso de Lauro Müller e de todo o estado, além de explicar, de maneira simples, como funciona a mineração responsável nos dias de hoje. Ele também fala sobre preservação ambiental, recuperação de áreas mineradas, educação ambiental e a importância de usar os recursos naturais com consciência após educação ambiental e segurança do trabalho.





Sistema de Gestão de Saúde e Segurança Ocupacional

A Carbonífera Catarinense mantém um Sistema de Gestão de Saúde Ocupacional estruturado para garantir a proteção e o bem-estar dos colaboradores, reforçando o compromisso da empresa com a segurança e a sustentabilidade operacional.

O sistema integra ações preventivas, monitoramento contínuo e programas de promoção da saúde, alinhados às normas regulamentadoras e às melhores práticas do setor mineral.

Monitoramento da Saúde: Programa de Controle Médico de Saúde Ocupacional (PCMSO):

Exames periódicos, admissionais e de retorno ao trabalho, assegurando acompanhamento completo da saúde dos trabalhadores.

Identificação e Controle de Riscos:

Avaliações sistemáticas de riscos físicos, químicos, biológicos e ergonômicos, com implementação de controles e melhoria contínua.

Capacitação e Cultura de Prevenção:

Treinamentos regulares em segurança e saúde, fortalecendo a conscientização e reduzindo a ocorrência de incidentes.

Qualidade de Vida e Bem-Estar:

Programas de saúde, ações de prevenção e iniciativas voltadas ao equilíbrio físico e emocional dos colaboradores.

Gestão Integrada:

Atuação alinhada às áreas de Segurança, Meio Ambiente e Responsabilidade Social, promovendo operações mais seguras e sustentáveis.

Com esse sistema, a Carbonífera Catarinense reafirma seu compromisso com a proteção da vida, a valorização das pessoas e a excelência operacional com responsabilidade socioambiental.



Saúde Ocupacional

Medicina do Trabalho:

O Departamento Médico da empresa possui um técnico em enfermagem e dois médicos de segunda à sexta-feira à disposição de seus colaboradores.

Ações realizadas pelo Departamento Médico da Empresa:

Periódicos: Exames feitos conforme as funções: audiometria, espirometria, raio x de coluna lombo sacra e tórax.

Vacinação: Imunização de todos os funcionários contra a Gripe H1N1 e Covid-19.

Medição de Pressão Arterial:

O técnico em enfermagem afere a pressão dos funcionários semanalmente.

Setembro Amarelo: Palestras, trabalhos e eventos para reforçar a importância de cuidar da saúde mental.

Outubro Rosa: Trabalho com as mulheres para a prevenção do câncer de mama.

Novembro Azul: Trabalho com os homens através de palestras e boletins informativos para prevenção de câncer de próstata.

Janeiro Branco: Palestra "Como controlar a Ansiedade" para o administrativo e para o subsolo uma dinâmica sobre saúde mental.



Segurança no Trabalho

SESMT (Serviço Especializado em Engenharia de Segurança e Medicina do Trabalho):

Uma equipe de profissionais da saúde, que coordena importantes ações que impactam positivamente a vida dos colaboradores.

CIPAMIN (Comissão Interna de Prevenção de Acidentes na Mineração):

Anualmente todas as empresas de mineração na região carbonífera se reúnem para realizar a CIPAMIN, um evento voltado a segurança na mineração onde são abordados temas relacionados ao setor.

SIPATMIN (Semana Interna de Prevenção de Acidentes na Mineração):

A SIPATMIN acontece anualmente, com foco na segurança e bem estar do trabalhador. O tema do evento é escolhido através de um alinhamento interno que é definido pela comissão organizadora.

SAFE START: Em 2023, a Carbonífera Catarinense consolidou o SAFESTART como ferramenta de gestão comportamental de riscos. O programa estruturou observações sistemáticas, identificação de desvios operacionais, correções imediatas, registro de não conformidades e feedback orientado às equipes. A liderança atuou diretamente nas análises. Os resultados indicaram redução de atos inseguros, maior percepção de risco e aumento do engajamento operacional.

Selo Prata SAFESTART: Em 2024, a empresa obteve o Selo Prata SAFESTART, certificação que confirma avanço na maturidade da cultura de segurança. O reconhecimento decorre da aplicação consistente dos princípios do programa, do engajamento das equipes, da redução de desvios comportamentais e da integração efetiva da liderança nos processos de observação e controle de riscos.



Segurança no Trabalho

GESTÃO DE SEGURANÇA E SAÚDE OCUPACIONAL – ISO 45001

A Carbonífera Catarinense mantém um Sistema de Gestão de SST alinhado à ISO 45001, garantindo controle sistemático de perigos, redução de riscos e melhoria contínua das condições de trabalho.

Diretrizes e Governança

Política corporativa de prevenção, com revisão periódica pela alta direção;
Atendimento aos requisitos legais e às Normas Regulamentadoras;

Identificação de Perigos e Riscos

Avaliação contínua de riscos em atividades operacionais, manutenção e apoio;
Atualização de análises conforme mudanças de processo, incidentes e requisitos legais;

Controles Operacionais

Aplicação de ART, Permissão de Trabalho e LOTO para atividades críticas;
Procedimentos padronizados e inspeções regulares de equipamentos e áreas de risco;

Capacitação

Treinamentos legais (NRs), integrações e capacitações específicas da mineração;
Simulados de emergência periódicos;
Monitoramento de Desempenho;
Indicadores de SST, auditorias internas e gestão de desvios;
Acompanhamento sistemático de ações corretivas e preventivas;
Participação dos Trabalhadores;
Comitês e programas de observação;
Comunicação ativa sobre riscos e controles;

Gestão de Emergências

Planos estruturados, equipes treinadas e simulados regulares;
A atuação integrada desses processos fortalece a cultura de prevenção e assegura a conformidade com a ISO 45001, promovendo operações mais seguras e sustentáveis;



Segurança no Trabalho

USO DE TECNOLOGIAS PARA A SEGURANÇA NO TRABALHO

Em 2024, a Carbonífera Catarinense ampliou a utilização do sistema **SGMAN**, incorporando-o de forma estruturada às rotinas de Segurança do Trabalho. Embora a plataforma já fizesse parte dos processos corporativos em anos anteriores, neste período sua aplicação passou a contemplar a gestão completa dos check lists de segurança, fortalecendo o controle operacional e elevando o nível de precisão das informações registradas.

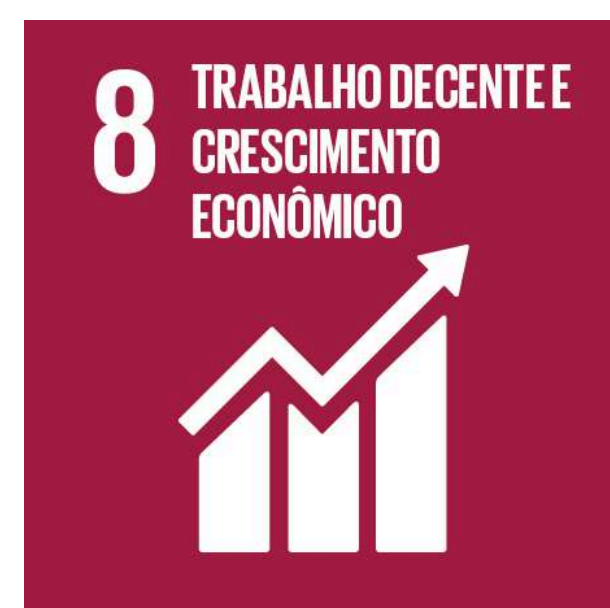
Os check lists passaram a ser executados por meio de tablets, substituindo definitivamente os registros em papel. O sistema permite consolidar em tempo real o número de formulários preenchidos, acompanhar o tipo e o andamento das Ordens de Serviço, identificar responsáveis por pendências, gerar estatísticas e visualizar relatórios gerenciais em formato gráfico. Essa integração ampliou a capacidade da empresa de monitorar riscos e agir preventivamente.

A adoção do SGMAN nesses processos trouxe benefícios tangíveis: eliminação de formulários físicos, maior rapidez no fluxo de informações, controle rigoroso das Ordens de Serviço, armazenamento seguro dos dados e acesso facilitado para todos os setores envolvidos. Além disso, a visualização integrada de ambulâncias, banheiros, extintores, hidrantes e demais itens de segurança fortaleceu o monitoramento das condições das unidades operacionais.

Com essa evolução, a Carbonífera Catarinense reforça seu compromisso com a modernização contínua e com a construção de um ambiente de trabalho cada vez mais seguro, transparente e alinhado às melhores práticas ESG.

Em 2024, foram incorporados ao sistema os seguintes boletins de segurança:

- Check List Diário de Segurança
- Check List Mensal de Extintores
- Check List Mensal de Hidrantes
- Check List Mensal de Correias Transportadoras
- Check List Quinzenal da Câmara de Refúgio
- (implantados a partir de julho de 2024)



Segurança no Trabalho

Biometria Digital na Gestão de EPIs

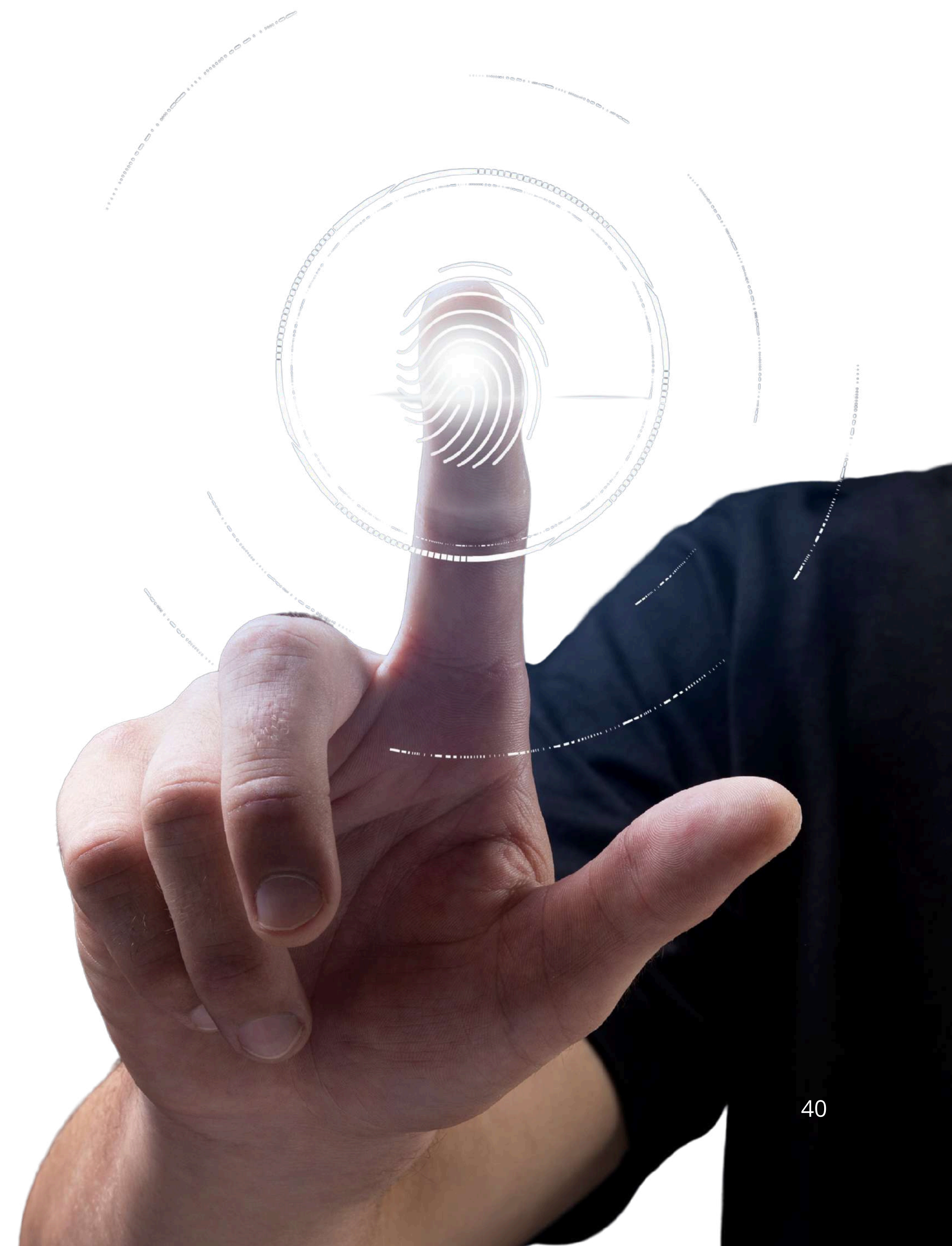
Em 2024, consolidamos a digitalização da entrega de Equipamentos de Proteção Individual (EPI) por meio de um sistema totalmente integrado à biometria. Cada retirada é registrada digitalmente, garantindo autenticidade, rastreabilidade e precisão no controle dos equipamentos distribuídos aos trabalhadores.

A adoção da biometria eliminou riscos de inconsistências nos registros, ampliou a transparência do processo e assegurou que cada colaborador receba exatamente os EPIs necessários para sua atividade. Esse mecanismo fortalece a responsabilidade individual, reduz perdas e melhora o planejamento de reposições, tornando o gerenciamento mais eficiente e alinhado às práticas modernas de segurança ocupacional.

A iniciativa reforça o compromisso da empresa com a confiabilidade das informações, a integridade do processo de proteção individual e a construção de um ambiente de trabalho cada vez mais seguro e tecnicamente estruturado.

Benefícios Operacionais

- Registro 100% digital das entregas.
- Rastreabilidade completa por colaborador, data, horário e tipo de EPI.
- Redução de inconsistências, falhas de registro e riscos de extravio.
- Agilidade no atendimento e eliminação de fichas manuais.
- Melhoria na projeção de estoque e no planejamento de reposição.
- Histórico digital disponível para inspeções e auditorias.



Segurança no Trabalho

A Carbonífera Catarinense mantém um Sistema de Gestão de Segurança (SGS) alinhado à ISO 45001, com foco na prevenção de acidentes, na redução de riscos e na melhoria contínua dos controles críticos das operações subterrâneas e de superfície.

Em 2024, o amadurecimento desse sistema se refletiu positivamente em resultados positivos cerca de 314 dias sem afastamento por acidentes de trabalho. Evidenciando maior eficácia preventiva e estabilidade operacional.

O SGS é sustentado por processos estruturados de identificação e análise de riscos (APR, ACR e Matriz de Riscos), gestão de controles críticos, permissões de trabalho, monitoramento de indicadores reativos e proativos, investigação de incidentes com metodologias consolidadas e um programa contínuo de capacitação técnica. A conformidade legal é reforçada por auditorias periódicas, atualizações de procedimentos e inspeções comportamentais.

Os resultados de 2024 demonstram evolução consistente na gestão de segurança, reforçando a maturidade do sistema, o fortalecimento das barreiras de controle e o compromisso permanente com a integridade física dos trabalhadores.



recorde de
314 DIAS SEM
AFASTAMENTO
por acidentes de trabalho.

Responsabilidade Ambiental

Licenças e Autorizações

Todas as atividades da Carbonífera Catarinense são licenciadas junto aos órgãos ambientais competentes.

Outorga de uso da água

O direito de uso da água foi outorgado pelas Portarias SDS (Secretaria do Desenvolvimento Econômico Sustentável)



Responsabilidade Ambiental

CERTIFICAÇÃO ISO 14.001 - SISTEMA DE GESTÃO AMBIENTAL

A Carbonífera Catarinense foi a primeira carbonífera do Brasil a ser certificada pela NBR ISO 14.001, em 2005. Desde então, a empresa é auditada anualmente, mantendo o compromisso com a melhoria contínua do Sistema de Gestão Ambiental, que abrange todo o complexo produtivo, desde a extração do carvão, passando pelo seu beneficiamento até o seu transporte ao cliente final. A empresa possui um rígido controle do atendimento à legislação ambiental e todas as suas unidades são licenciadas pelo órgão ambiental responsável.



Responsabilidade Ambiental

Selo de Melhores Práticas de Sustentabilidade Ambiental ACIC

A Carbonífera Catarinense mantém, em 2024, o compromisso que lhe rendeu o Selo de Melhores Práticas de Sustentabilidade Ambiental da ACIC. Entre os avanços contínuos estão o fortalecimento dos programas de gestão ambiental, a ampliação das ações de controle e recuperação de áreas degradadas e a consolidação de iniciativas sociais alinhadas aos ODS. Esses resultados reforçam a evolução da empresa em sua agenda ESG e seu compromisso com operações responsáveis buscando minimização de impactos.



Responsabilidade Ambiental

Controle de Requisitos Legais Ambientais

A Carbonífera Catarinense controla o atendimento de cerca de 1.380 requisitos legais ambientais associados às suas atividades.

Incluindo normas federais, estaduais e municipais relacionadas a:

Recursos hídricos;
Emissões e qualidade do ar;
Gestão de resíduos;
Efluentes;
Áreas protegidas;
Licenciamento ambiental;
Emergências ambientais;

Compromisso com a Governança Ambiental

Esse controle assegura conformidade; reduz riscos e fortalece a gestão ambiental, contribuindo diretamente para a transparência e a sustentabilidade das operações;

Monitoramento Contínuo

Acompanhamento sistemático por meio de:

Auditorias internas e externas;
Verificação periódica de atendimento;
Sistema informatizado de gestão;



Responsabilidade Ambiental

Aspectos e Impactos Ambientais

A Carbonífera Catarinense mantém uma gestão estruturada de aspectos e impactos ambientais, assegurando que todos os efeitos potenciais — diretos, indiretos e associados ao ciclo de vida de seus produtos — sejam identificados, avaliados e controlados de forma sistemática.

Atualmente, a empresa realiza o controle de 2.230 impactos ambientais, abrangendo todas as etapas de suas operações, desde a extração do carvão mineral, passando pelo beneficiamento, transporte, armazenamento, até o destino final dos resíduos e encerramento do ciclo de vida do produto. Esse controle é realizado com base em metodologias reconhecidas, considerando critérios como magnitude, severidade, frequência, probabilidade e abrangência dos impactos.

Os aspectos e impactos monitorados incluem elementos físicos, químicos, biológicos e socioambientais, como qualidade da água, emissões atmosféricas, manejo de resíduos, uso dos recursos naturais, estabilidade geotécnica, vibrações, ruídos, riscos associados ao transporte e potenciais interferências em ecossistemas locais.

A partir dessas informações, são implementadas medidas preventivas, corretivas e mitigadoras, alinhadas à legislação vigente e às melhores práticas da mineração sustentável. O monitoramento contínuo permite a identificação de tendências, a redução de riscos e a melhoria contínua do desempenho ambiental da Carbonífera Catarinense, reforçando seu compromisso com a responsabilidade socioambiental e a transparência em suas operações.



Responsabilidade Ambiental

Programa 4R

Repense, Reduza, Reutilize, Recicle

A Carbonífera Catarinense fortaleceu em 2024 sua agenda de economia circular ao reaproveitar sobras de paletes para a fabricação de lixeiras utilizadas nas unidades operacionais. A iniciativa reduz o descarte de resíduos, elimina a demanda por novos materiais e mantém recursos em ciclo produtivo por mais tempo.

Com foco em eficiência e sustentabilidade, o projeto reforça os pilares Repense, Reduza, Reutilize e Recicle, e demonstra o compromisso da empresa em adotar soluções inteligentes que convertem resíduos em valor, alinhando-se às melhores práticas ESG e ao ODS 12.

Mais de 63.000 folhas de papel deixadas de serem consumidas em 1 ano.

25.000 kg de resíduos
Redução no consumo
de copos plásticos
58% em 3 anos



Responsabilidade Ambiental

Projeto Horta na Escola

O projeto busca sensibilizar crianças e adolescentes para a importância do cuidado com o planeta, promovendo hábitos sustentáveis que contribuem para a saúde das comunidades e para a redução do uso de agrotóxicos. A iniciativa, conduzida pela equipe de Meio Ambiente da Carbonífera Catarinense, com apoio de voluntários de diferentes setores, já alcançou escolas municipais e estaduais ambas em Lauro Müller — com perspectiva de expansão para outras instituições de ensino da região.

As ações incluem palestras educativas sobre preservação ambiental, compostagem e técnicas de cultivo, seguidas da implantação participativa de hortas escolares. Além de aprender na prática, os estudantes assumem o cuidado contínuo das hortas, usufruindo dos alimentos produzidos e fortalecendo o senso de responsabilidade coletiva.

A iniciativa contribui diretamente para os Objetivos de Desenvolvimento Sustentável, com destaque para o ODS 2 (Fome Zero e Agricultura Sustentável), ODS 3 (Saúde e Bem-Estar), ODS 4 (Educação de Qualidade), ODS 12 (Consumo e Produção Responsáveis) e ODS 15 (Vida Terrestre), reforçando o compromisso da empresa com a Agenda 2030 e com a formação de uma geração mais consciente, engajada e preparada para promover transformações positivas em seu território.



Responsabilidade Ambiental



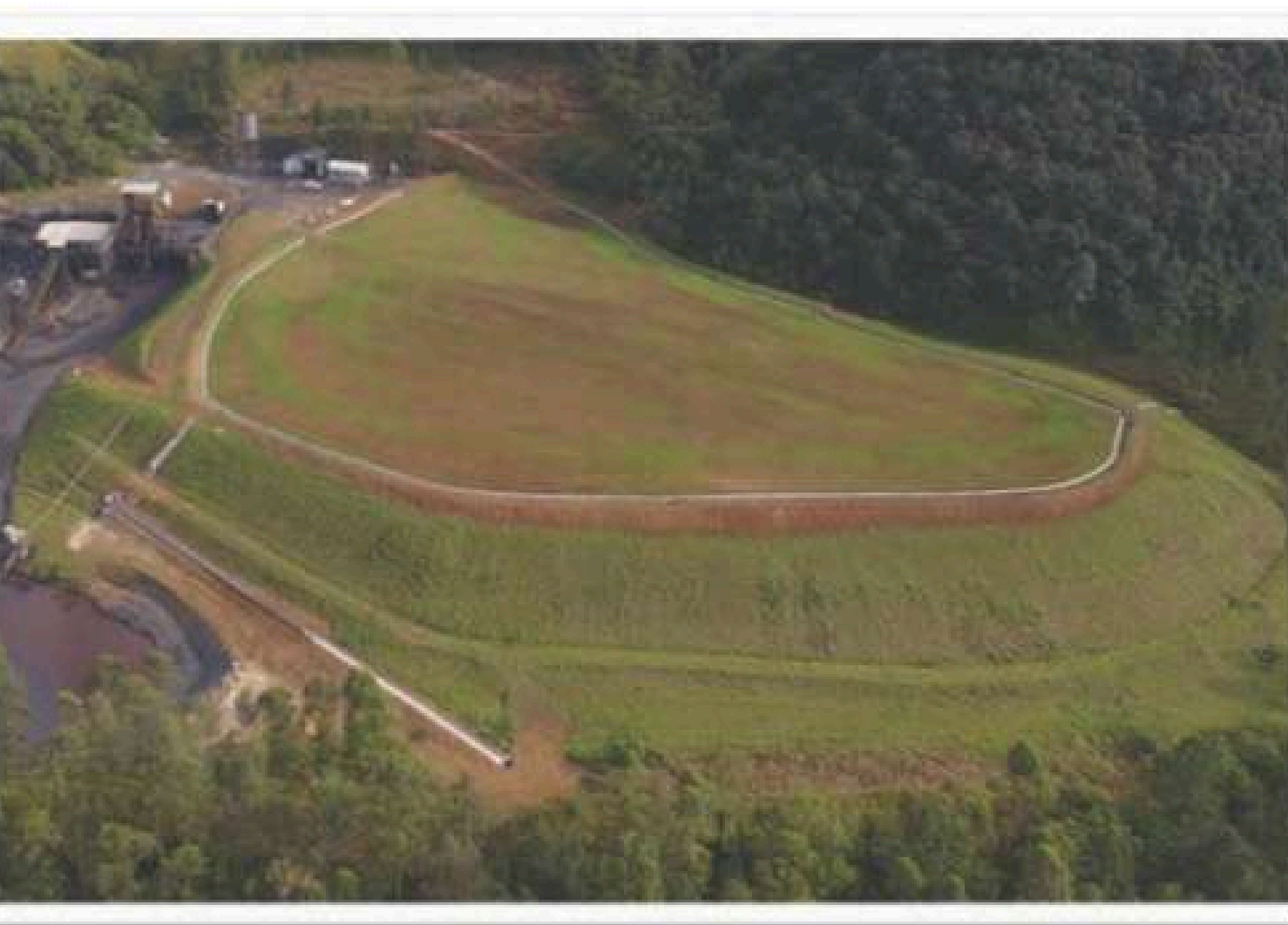
Barragem Boa Vista Antes do fechamento



Barragem Boa Vista Após fechamento



Barragem Novo Horizonte Antes do fechamento



Barragem Novo Horizonte Após fechamento

Mineração Zero Barragens

A Carbonífera Catarinense avançou para um modelo operacional mais seguro e sustentável ao implementar, de forma pioneira, o método Backfill para disposição de rejeitos finos em subsolo.

Com a adoção definitiva da tecnologia entre 2018 e 2019, a empresa eliminou integralmente as barragens de decantação, mitigando riscos geotécnicos, reduzindo passivos ambientais e elevando o padrão de conformidade regulatória.

O processo de Backfill otimiza a estabilidade das cavidades subterrâneas, diminui a necessidade de áreas externas para deposição e fortalece a eficiência do ciclo minerário. Essa solução técnica, associada às melhores práticas internacionais, posiciona a empresa na vanguarda da Mineração Zero Barragens, reforçando sua governança de riscos e seu compromisso com os pilares ESG.



Responsabilidade Ambiental

Recuperação de Áreas Degradadas

A Carbonífera Catarinense reafirma seu compromisso institucional com a responsabilidade ambiental por meio de ações estruturadas voltadas à recuperação de passivos históricos associados à mineração de carvão realizada na região entre as décadas de 1940 e 1980. Em alinhamento às diretrizes legais e às melhores práticas do setor, a empresa desenvolve iniciativas que visam restabelecer a integridade ambiental e promover a segurança das áreas anteriormente utilizadas para atividade minerária.

O programa em execução prevê a recuperação de 195 bocas de mina e a reabilitação de aproximadamente 530 hectares de áreas degradadas. Até o período atual, foram destinados cerca de R\$ 2 milhões para a recuperação de 230 hectares e 80 bocas de mina, contemplando intervenções como fechamento e estabilização de acessos subterrâneos, reconfiguração topográfica, revegetação com espécies adequadas e implantação de sistemas de manejo de águas.

Com visão de longo prazo, a Carbonífera Catarinense prevê investimentos da ordem de R\$ 30 milhões assegurando a continuidade e a eficiência das ações planejadas. Esses investimentos reforçam o compromisso da empresa com a sustentabilidade, a conformidade regulatória e a mitigação de impactos ambientais decorrentes de atividades pretéritas.

Ao conduzir esse programa, a Carbonífera Catarinense reafirma sua responsabilidade institucional e sua contribuição para a recuperação ambiental regional, atuando de forma transparente e alinhada aos princípios ESG que orientam sua estratégia corporativa.



Responsabilidade Ambiental

Monitoramento Hídrico

A Carbonífera Catarinense mantém um robusto Sistema de Monitoramento Ambiental, com aproximadamente 400 pontos de coleta e análises distribuídos em áreas estratégicas de influência das operações. Esse programa contempla uma ampla variedade de parâmetros físicos, químicos e biológicos, garantindo uma visão abrangente sobre o comportamento dos recursos hídricos permitindo a tomada de decisões baseada em evidências.

Os monitoramentos são realizados seguindo rigorosos padrões técnicos e normativos, assegurando rastreabilidade, precisão analítica e conformidade com os requisitos legais ambientais. Ao longo dos últimos ciclos, diversos pontos avaliados têm demonstrado tendências consistentes de melhoria na qualidade da água, reflexo direto das ações de controle, reabilitação ambiental, melhoria de processos, reforço das estruturas de contenção e investimento contínuo em gestão ambiental.

Esse desempenho reafirma o compromisso da Carbonífera Catarinense com a proteção dos recursos naturais, a prevenção de impactos e a promoção de práticas sustentáveis, fortalecendo sua atuação responsável e transparente junto à comunidade e aos órgãos reguladores.



Responsabilidade Ambiental

Inventário de Gases de Efeito Estufa

Assumimos o compromisso de calcular a nossa emissão de gases de Efeito Estufa, com a finalidade de ações de controle e melhoria ambiental, com metodologia do Programa Brasileiro GHG Protocol.

A Carbonífera Catarinense realiza anualmente seu Inventário de Gases de Efeito Estufa (GEE), reforçando o compromisso da empresa com a gestão ambiental responsável e com a transparência de suas operações. O inventário permite identificar, quantificar e monitorar todas as emissões geradas pelas atividades da companhia, servindo como base para o planejamento de ações de redução e mitigação de impactos climáticos.

A metodologia utilizada segue o GHG Protocol, referência internacional que organiza as emissões em três escopos:

Escopo 1 – Emissões Diretas: Resultam de fontes que pertencem ou são controladas pela Carbonífera Catarinense, como combustão em equipamentos, veículos próprios, geração de energia e processos operacionais.

Escopo 2 – Emissões Indiretas de Energia: Referem-se ao consumo de energia elétrica adquirida para atender às necessidades das unidades operacionais.

Escopo 3 – Outras Emissões Indiretas: Incluem atividades que não estão sob controle direto da empresa, mas fazem parte da sua cadeia de valor, como transporte terceirizado, destinação de resíduos, viagens corporativas e aquisição de insumos.

A partir dos resultados do inventário, a Carbonífera Catarinense consegue analisar seu desempenho ambiental, estabelecer metas de melhoria contínua.



Assegurar a energia que move sua vida



Rod. SC 390, Km 423,3 - Distrito de Guatá - Lauro Müller - Santa Catarina - Brasil - CEP 88880-000 / Contato - (48) 3464-8200

 carboniferacatarinense.com.br

 @carboniferacatarinense

 @cclconecta

 **CARBONÍFERA
Catarinense** 